

Садоводческое некоммерческое
товарищество "Полянка"
СНТ «Полянка» ОГРН 1035000907303
ИНН 5003022192/КПП 775101001

121096, г. Москва, ул. Баркляя д. 5 к. 3 кв.36
Тел.: +7 (962) 9062329
e-mail: snt_polyanka@mail.ru

25.10.2024 № 25.10.2024-1

на № _____ от _____

О восстановлении и благоустройстве пруда в районе 22-23 км Калужского шоссе в рамках комплексного благоустройства и озеленения территории пос. Сосенское, прилегающей к СНТ «Лукоморье», СНТ «Полянка», СНТ «Дубки» и территории от д. 18 к. 2 п. Газопровод до проектируемого проезда №7033

108814, г. Москва, пос. Сосенское,
п. Коммунарка, ул. Александры
Монаховой, двлд. 30 стр. 1

В администрацию поселения
Сосенское

тел. +7 (495)-817-89-59
e-mail: uprava-kommunarka@mos.ru

Главе администрации Таракановой Т.Ю.

Уважаемая Татьяна Юрьевна!

Просим включить в программу работ по комплексному благоустройству и озеленению территории пос. Сосенское, прилегающей к СНТ «Лукоморье», СНТ «Полянка», СНТ «Дубки» и территории от д. 18 к. 2 п. Газопровод до проектируемого проезда №7033 восстановление и обустройство пруда, расположенного между Калужским шоссе (22-23 км) и эстакадой дороги МКАД-Коммунарка-аэропорт Остафьево (Коммунарское шоссе), схему расположения и картографические материалы прилагаю.

Указанный пруд существовал уже с середины 19-го века (см. схему расположения пруда в приложении) и подпитывался из родника и сезонных стоков с территории (отсюда и название – пруд Родничок). На инженерно-топографическом плане МГГТ масштаба 1:500 указан урез и уровень воды (197.63) в пруде на 2014 г. Площадь пруда до 2014 г – ориентировочно 3000 кв. м.

В настоящее время пруд незаконно завален грунтом почти полностью при строительстве Коммунарское шоссе в период 2018-2020 гг. Проектом строительства была предусмотрена частичная засыпка пруда под эстакадой дороги, в оставшуюся часть площадью около 1300 кв. м должен был осуществляться сброс воды из водопропускной трубы под дорогой и очистного сооружения 8 (см. письмо МОкТУ Росрыболовства от 16.03.2015 №01-19/844 о согласовании осуществления деятельности). Однако при строительстве пруд был завален грунтом полностью, а для стока воды прокопана канава, которая не справляется со стоком и заросла камышом, что приводит к затоплению нашей территории. Эта канава на актуальном топографическом плане обозначена как ручей. Работы по

строительству указанного участка дороги не завершены, часть эстакады и водопропускная труба официально в эксплуатацию не введены.

Поскольку территория бывшего пруда заилена и заросла камышом, сток из водопропускной трубы диаметром 2 метра под Коммунарским шоссе затруднен. Перед входом в эту трубу на территории СНТ «Полянка» образовалось скопление воды на уровне 1.5-1.8 м выше проектной отметки, труба также заилена на 80%, затоплена часть нашей территории и участки жителей, уровень непрерывно растет. Естественное направление стока с нашей территории – в сторону Коммунарского шоссе, далее по трубе под Коммунарским шоссе, потом в сторону Калужского шоссе и в оголовок коллектора под Калужским шоссе. При ливнях заиленная и заросшая камышом канава на месте засыпанного пруда между эстакадой и Калужским шоссе не справляется с потоком, вода из ливневой канализации Коммунарского шоссе не имея беспрепятственного стока в естественном направлении мощным обратным потоком через 2-х метровую трубу затопливает нашу территорию еще больше. Хотя после окончания ливня уровень падает, последствия такого залпового затопления остаются - подтопленные участки и порча имущества жителей.

СНТ «Полянка» направило более 45 обращений в различные организации. В 2022 г. администрацией пос. Сосенское было организовано совещание по этому вопросу с представителя Департамента строительства Москвы, ГУП «Мосводосток» - но пока территория так и остается затопленной.

Как показал опыт, просто очистка трубы и канавы неэффективна, - их заиливание и зарастание происходят менее, чем за 2 года. Поэтому необходимо восстановить пруд, в который в соответствии с проектом дороги должна сливаться вода из водопропускной трубы.

Восстановление пруда между Коммунарским и Калужским шоссе позволит обеспечить нормальный водосток из водопропускной трубы, улучшить очистку водостока. Также территорию вокруг пруда можно благоустроить и организовать зоны для прогулки и отдыха.

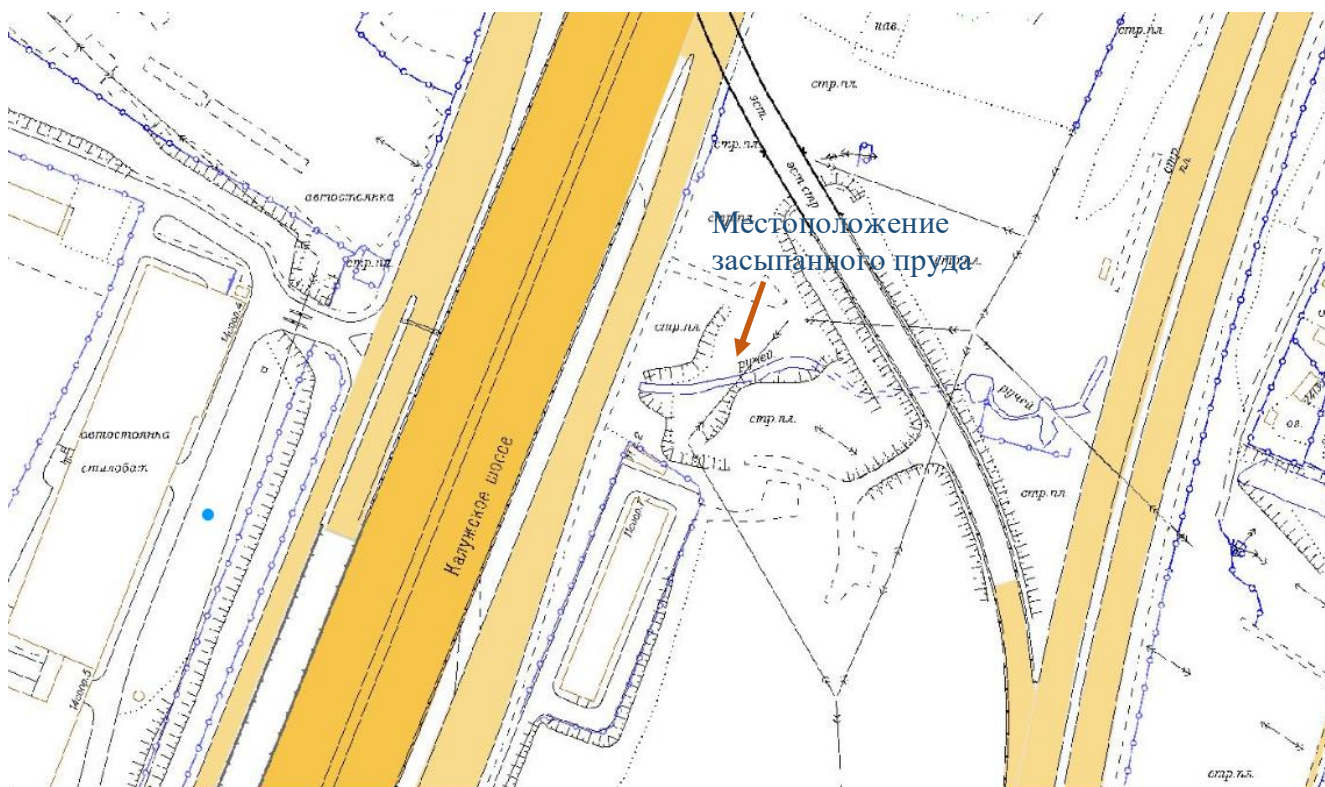
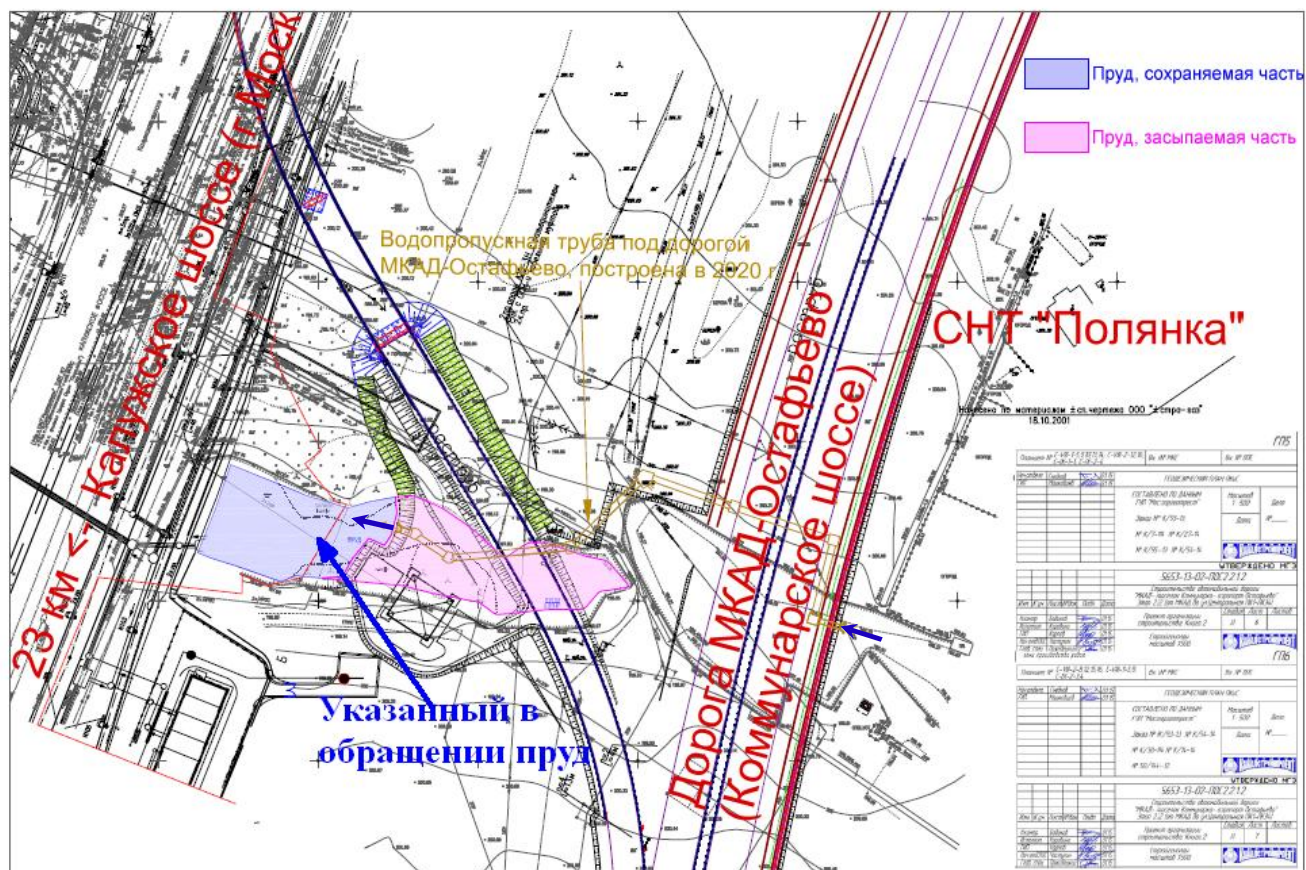
С уважением,

Председатель Правления СНТ "Полянка"

Филонов Юрий Андреевич



Схема расположения пруда между Калужским и Коммунарским шоссе (эстакада)





Местоположение незаконно засыпанной
части пруда (площадь около 1300 кв. м)